

Koronavirüs

Taksi branşında enfeksiyona karşı korunma

Sürüş personel olan şirketler için bilgiler

TU



Neredeyse hiçbir diğer branşta asgari mesafenin korunmasına ilişkin şartlara uymak taksi işletmesinde olduğu kadar zor değildir. Yine de şoförler ve yolcular için enfeksiyon riskini azaltmak adına çok sayıda önlemler bulunmaktadır. Araçtaki kapsamlı hijyen önlemlerinin yanı sıra uygun ayırmalar da korona krizi boyunca sağlık korumasını iyileştirebilir.

Mümkün olduğu kadar az kişisel temas

- Yolcu sayısını kısıtlayın. Korona krizi boyunca yan koltuğun kullanılması yasaktır. En az bir bölgede makamlarca, standart araçlara bir kişi ve büyük araçlara iki kişi alınması ile yolcu kısıtlaması tavsiye edilmektedir. Diğer makamlar, bunu şoförün takdirine bırakmak-

Best Practice

Yolcularla sorunları önlemek için büyük bir taksi operasyon merkezi, sürüş görevlerini kabul ederken yer seçimi ve araç başı yolcu sayısına ilişkin kısıtlamaları bildirmektedir. Diğer bir taksi merkezi de yolcuların, taksinin ayırma duvarlı donanımına ilişkin arzularını dikkate almaktadır.

tadır. Münferit yolcular mümkün olduğu kadar arkada sağda oturmalıdır.

- Vardiya değişimini, şoförlerin birbirleriyle doğrudan temasta bulunmayacaklar şekilde organize edin. Bu, hasta insanların diğer çalışanlara hastalığı bulaştırmalarını önler.
- Şoför ile yolcu arasındaki iletişim, en önemli olan ile kısıtlanmalıdır. Konuşurken küçük damlacıklar ağızdan çıkar ve bunlar da virüsü taşıyabilir. Korona pandemi süresince geçerli olan: Konuşmak gümüş ise, susmak sağlıklıdır.
- Sürüşün nakitsiz ödenmesi gerekir. Pos cihazı düzenli olarak dezenfekte edilmelidir.
- Yanlış anlaşılmalara önlemek için: İlan veya broşür ile koruyucu önlemlerinizi paylaşın

Sürüş personelinin enfeksiyona karşı korunmasını destekleyin

- Şoförler düzenli olarak ellerini yıkamalıdır. Dolayısıyla onlara bir el dezenfektanı (en azından sınırlı virüs) – veya bir su bidonu, el sabunu ve tek kullanımlık bezler vermeniz amacına uygun olacaktır.
- Şoförler ve yolcular, takside normalde asgari mesafeyi koruyamadıkları için, sürüş esnasında ağız burun maskeleri takmalıdır veya en azından ağız ve burunlarını atkılar veya bezlerle kaplamalıdır.
- Hasta taşınması (örn. diyaliz veya kemoterapi) durumunda eyalete göre hastaların korunmaları için farklı şartlar geçerlidir. Kısmi olarak FFP2 maskeleri şart görülür, daha yaygın olarak ise ağız koruma maskeleri. Tıbbi maske kullanımı öncesi talimatların verilmesi gereklidir.

Ayrımların montajı ve kullanımı

Farklı branşlardaki tedarikçiler ve ayrıca mucitler kısa bir süre içerisinde, şoförün çalışma alanını arkadaki kol-tuk sırasından ayıran ayırma duvarları ve folyoları geliştirdiler. Bu tavsiye edilmektedir. Bu ayrımlar tamamıyla virüsün aerosollar (havadaki en küçük sıvı parçaları) ile bulaşmasını önlemese de bir tükürme ve hapşırma koruması ile bir damlacık enfeksiyonu riskini azaltmaktadır.

Şu anda makamlar veya denetim organizasyonları tarafından açıklanan resmi bir ifade bulunmamaktadır ancak sabit ayrımların, araçta kaydedilmesi gereken bir değişiklik olarak sayıldığı görülmektedir. Aşağıdakiler dikkate alınmalıdır:

- Tedarikçi ile genel bir işletme ruhsatının bulunup bulunmadığı görüşülmelidir.
- Malzeme mutlaka darbelere ve dağılmaya karşı dayanıklı olmalıdır. Ayırma duvarının, hava yastıklarının tetiklenmesini kısıtlayıp kısıtlamadığı kontrol edilmelidir.

Katı camların montajına alternatif olarak, bir folyo veya branda ayırma malzemesi olarak kullanılabilir. Böylece sıklıkla daha iyi bir sızdırmazlık elde edilebilir. Yolcu ayrıca bir frenlemede veya çarpışmada ilave bir tehlike altına girmez.

Aracın içinde ve dışındaki temas yüzeylerini temizleyin

Birden fazla şoför tarafından kullanılan araçlar, aşağıdaki şekilde temizlenmelidir:

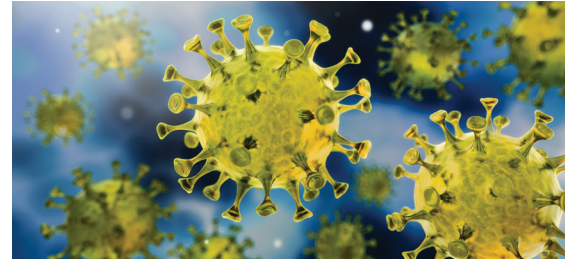
- Kumanda elemanlarının, kolların, icabında ayırma duvarlarının ve diğer yüzeylerin yağ çözücü bir ev deterjanı ile iyice temizlendiğine dikkat edin. Bunun için deterjana veya sabunlu suya batırılmış tek kullanımlık bezler idealdir, bunlar ardından bertaraf edilebilir. Alternatif olarak dezenfektanlar (en azından sınırlı virüs) da kullanılabilir – ancak ilave bir fayda sözü veremezler.
- Ayırma duvarları veya ayırma folyoları, her bir taşıma sonrası yukarıda tarif edildiği gibi temizlenmelidir.
- Aracı her fırsatta iyice havalandırın ve havalandırmayı hava sirkülasyonu modunda kullanmayın.

Çalışanların hastalanmaları durumunda

Belirtiler gösteren çalışanlar – telefon yoluyla danıştıktan sonra – bir hekime gitmelidir ve/veya yetkili sağlık dairesine başvurmalıdır. Önemli: Hasta olanlar hiçbir durumda direksiyon başında oturamaz.

BG Verkehr
İş Güvenliği ve Sağlık Müdürlüğü
Ottenser Hauptstraße 54
22765 Hamburg
Almanya

Tel: +49 40 3980-0
E-posta: praevention@bg-verkehr.de



Kısa sorular

Şirketler, enfeksiyona karşı korunmaya ilişkin hangi tavsiyelere uymalıdır?

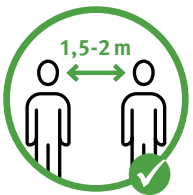
BG Verkehr'de sigortalı olanlar için de ilk önce eyaletlerin ve icabında belediyelerinin şartları geçerlidir. BMAS'nin iş koruma standardı ve bu standardın BG Verkehr tarafından işletmeye göre özelleştirilmesi dikkate alınmalıdır. İşletme hekimleri ve iş güvenliği uzmanları günlük iş rutini süresinde yetkili iribatlarınızdır.

BG Verkehr'in güncel bilgileri
BMAS'nin iş koruma standartlarının branşa özel netleştirilmeleri:
www.bg-verkehr.de/coronavirus

DGUV İletişim Araçları (ücretsiz)
[Broşür: Coronavirus SARS-CoV-2 – İşletmede şüpheli/hastalıklı vakalar](#)
[Şirket](#)
[Afiş: Koronavirüs - Genel koruyucu önlemler](#)

Daha fazla bilgi için
www.rki.de
www.infektionsschutz.de

Genel koruyucu önlemler



Başka kişilerle en az **1,5 m mesafeyi** koruyun!



Ellerinizi düzenli olarak **sabun ve su ile 30 saniye** boyunca iyice yıkayın!



Dirseğinizin içine öksürün ve hapşırın, elinize değil!